



年代網際事業股份有限公司

ERA COMMUNICATIONS CO., LTD.

會議紀錄表

1090324 年代新聞部第 47 次評議委員會會議紀錄			
會議日期	109 年 3 月 24 日(周二)PM 12:00	會議地點	年代 11 樓會議室
召集委員	台灣教育人員產業工會理事長 楊益風	會議紀錄	李玉梅
出席委員： 1 臺灣教育人員產業工會理事長 楊益風 2 國立政治大學廣播電視學系教授 黃葳威 3 基隆監獄假釋審查委員、社區大學講師 王麗玲 4 國立台北護理健康大學休閒產業與健康促進系教授 呂淑好 5 台灣少年權益與福利促進聯盟祕書長 葉大華		新聞部出席委員： 1 執行副總經理 嚴智徑 2 新聞部經理 簡振芳 3 新聞部編審 李玉梅	列席： 法務室 蔡巧倩
【討論案】 NCC 來函，年代新聞台於 109 年 1 月 11 日播出「2020 世紀大對決:大選特別報導」節目涉及開票相關議題，請提送貴公司「自律委員會」討論，請查照。			
【說明】 一、經查台灣事實查核中心、卓越新聞獎學金、媒體觀察教育基金會及優質新聞發展協會聯合成立「2020 總統大選電視台報票監看工作小組」，於總統大選期間就各項頻道開出第一批票數時間、作業人力及報票合理性進行分析，並撰擬 2020 大選事實查核報告。 二、請就年代新聞台「頻道開出第一批票數時間及開票報導作業運作方式」及「開票時間點之合理性」議題提送貴公司「新聞自律委員會」討論，並請於文到 21 日內將會議紀錄、會議結論函送 NCC，會議紀錄亦請依規定公布於網站周知。			

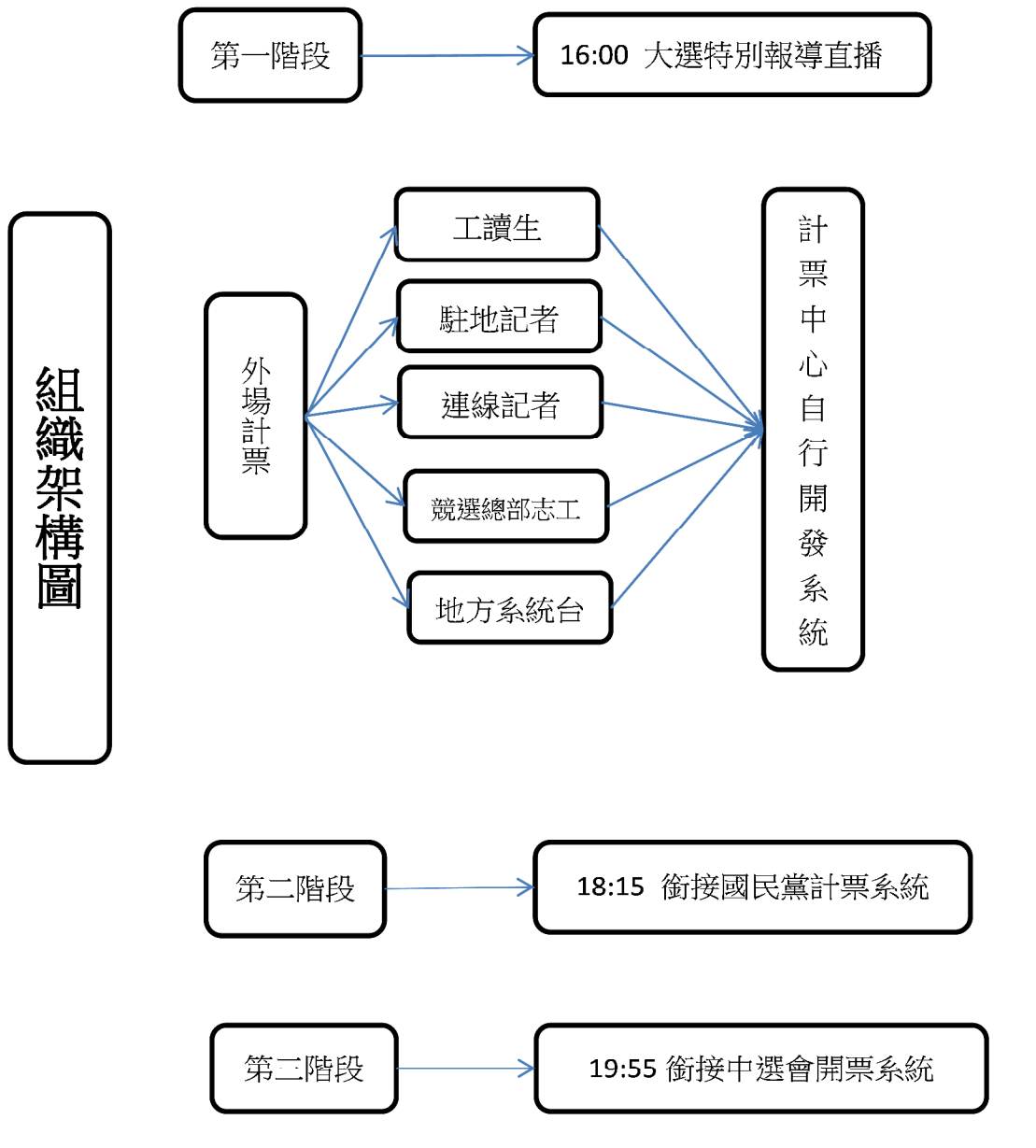
【議題報告】

編審李玉梅報告：

年代新聞台的大選特別報導，第一階段由人工報票，來自工讀生、駐地記者、連線記者、競選總部志工以及地方系統台回報數字，經年代計票中心內勤人員，輸入計票中心自行開發系統，將開票過程呈現給全國觀眾。

第二階段則是銜接國民黨的計票系統，待國民黨部的計票數超越本台的人工計票數字後，即呈現與國民黨的同步數字。本台於開票日 18:15 接上國民黨開票系統。

第三階段則是銜接中選會的開票系統連線，本台於當日 19:55 接上中選會的系統，主播也同時告訴觀眾，目前已接上中選會開票系統，最後的開票及選舉結果，以中選會公布為準。



【議程討論】

主席嚴智徑執行副總：

謝謝委員們的蒞臨指教，先請新聞部報告。

簡振芳經理報告：

我們成立年代記票中心，主要的部署：包括多個激戰區，分派記者到現場連線，進行現場直播；另外就是全國各地的駐地記者、工讀生、地方系統台的合作夥伴，再加上各競選總部的志工，以及各個中央黨部志工回報的票數，這是我們外場的部署狀況。

在內場部分，我們的 IT 部門設計電腦計票系統，人員在計票中心 key in，系統就會主動加總及彙整，呈現在電視螢幕，這套系統是我們公司自己設計，已經運作多年，大選都一直在運用這個系統，當外場人員把數字傳到計票中心，近四十名計票中心人員，再把外場的報票 key in 進去，系統就會自動加總，呈現此時此刻的總票數。

我們報票採三階段，我們有連接國民黨、民進黨的計票中心，但民進黨不像國民黨可以讓我們連線，第一階段採人工報票，由我們記者、工讀生、志工等人在現場，再把票數報回來，經內外場的團隊合作呈現票數，到了第二階段，我們就直接連接國民黨報票系統，第三階段就直接銜接中選會開票系統。

楊益風召委：

基本上就年代所提報告，這是一個行之有年的系統，那就很 OK，終究沒有什麼特別的狀況，剛剛的程序說明也很 OK，志工、國民黨部，然後再來連動中選會，有一件事如果可以的話，可以補充，你們的報票一直落後某些台，所以要灌票或是要做假的意義不大，NCC 也不會找這部分的麻煩。

有關第一批票數，它的來源及依據是什麼？我們可以交代它的來源，後面的票數都在變動中，也沒有辦法每一分每一秒都交代出來，那第一批票還是要交代，如果沒有個位數的票，確實是來自志工，就直接寫它的依據，以後甚至可以寫根據那一個開票所傳回，那是可以明確交代的。如果年代要被找麻煩，唯一有可能是整批找麻煩，就是第一批票是怎麼出來的。我不懷疑你們那樣的數字有做假的意義，第一批票數從那裡出來的，其實可以回報，因為你們也有資料，其他部分我沒有太大的疑問。

葉大華委員：

報告比較呈現是年代本身在說明報票的依據來源，建議可以的話最好註明實際動員報票人數，如：志工多少、工讀生、記者有多少人。我去參加其他台相關

議題的討論時，NCC 直接來文就說你的談話性節目主持人是講報票人數 450 人，可是鏡面上跑是寫 2000 人，那到底是多少人？就有必要解釋清楚。如果像年代計票中心是行之有年的運作規模，就應該更不怕被人檢視了，就讓人家知道我們的報票依據來源為何，動員多少志工來做推動，這樣等於在公信力上會更讓人家信服。就不會說好像一方面講我們有年代計票中心，還要再加一句：一切以中選會為主，好像自己在統計報票的公信力上，好像不是那麼樣的肯定或明確。看其他台，有的真的講的比較澎風，我們如果有這樣一個計票中心，就可以公開讓大家知道：我們是有所本，那我們就可以有自信地告訴大家說：我們都是有所本，這些都是從那裡來的票數，大概動員的人數有多少，觀眾就會覺得年代的報票是一個有公信力的參考依據。

編審李玉梅：

我們在開票之前，透過衛星電視公會的自律委員會，要求各台必須告訴全國的觀眾，最後選舉結果要以中選會公布為準，並非對自己沒有自信。

呂淑好委員：

強調以中選會為準，這個每年都會加進去，民眾也都會有共識，我剛剛也有請教，你們在內部的計票過程，有沒有一些側錄，你們解釋的非常清楚，審查人要非常認真，我建議你們在前言，先弄一個小表，我第一階段幾點幾分，我是依據什麼來源報票，第二階段依據什麼，既然是你們行之有年的計票中心，是否要有個附表，說明你們的組織架構，計票中心有一個臨時的組織圖，不是一人中心，每一階段做什麼就很清楚，剛有播放側錄帶，秀主播在各個地方實況轉播，連線記者在哪幾點，哪些縣市，如果可以列出來更好。另一個有利的佐證是，一開始有沒有拍照存證，志工傳來報票情形，包括志工打電話來、我們內部工作情形的紀錄，就拍一兩張照片，紀錄我們實際的報票過程。

簡振芳經理：

我們有工讀生也有志工，事前也會有職前教育，告訴他們如何報票，那志工大部分是來自各候選人的競選總部。

王麗玲委員：

一個是開票處理的問題，各台在開票過程中所跑的數字，當然會有落差，如果沒有落差就不用做新聞了，所以有落差是正常的，剛也有看到這個落差的比例沒有太大，以我們年代新聞來講，我們銜接政黨的開票系統或跟中選會連動也好，如果落差不是那麼的大，表示我們做的雖然動作慢，這是為了求好，這點必須要加以解釋，我們的票數慢或是差距不是那麼大，主要是為了要以中選會或是其他大黨開票出來為基本，這點滿重要的。換句話說，如果要比較這個開票結果、總票數等等，各台都是 OK 的，現在是在跑的那個時間點、流程是怎

麼發生的，可以做一個表，只要做一個組織表，可以讓 NCC 或基金會了解到我們是怎麼做。

還有一個關鍵的事情是，如果我們內部比較細緻的運作，我覺得不需要去做太多的解釋，各台有你們商業競爭的關鍵做法，不需要去細談它。剛才有講比較小的開票所，大家都應該知道，某些偏鄉的開票所，它的票數少，所以開票動作快，我曾經在一個很偏鄉的地方參與開票，他們真的動作很快，工作人員知道該所的投票人數就是這麼多，到了下午幾點差不多就不會再有人來投票了，它在山上一個很小的學校，投票時間結束後，他們知道村莊裡大概都沒有人來了，他們就開始要點票、唱票，工作人員操作也很熟悉，所以速度也就非常快，回報的票數也會非常快，那時就是各台的競爭，觀眾也都在看各台的速度快不快，各台的報票也會累積愈來愈多的票數，彼此之間還會有落差與差距。我覺得年代在開票過程裡，它呈現一個中間值，從數據都可以清楚看到，表示我們並沒有超前的做法，這是非常清楚的，年代新聞也有相關的紀錄，所以模範生真的太辛苦了！

黃葳威委員：

我們沒有超前再退後的問題，我們的計票都是往上累積的，所以沒有虛報的問題，雖然對於前面那幾分鐘為什麼會那麼快，剛才麗玲委員說的很好，不同的台會有不同的票數落差，有的業者會說什麼出口民調、不同的消息、網路來源，也有各地的線民回報回傳等，所以各台根據回傳所做的統計，出來的數字也會不一樣，我們能做的說明是這樣。

我們沒有報票再倒退的問題，後來的結果也是一致的。中央選委會在各地開票所，傳回的速度會慢一點，新聞台本來就是要把速度，因此會各自運用資源掌握最快的數字。媒體從業人員平時建立各式消息來源與採訪人脈，這些涉及個人專業與努力，未必需要公布細部執行建置方式，提供大致的規劃方向即可

主席嚴智經執行副總：

謝謝各位委員的指教，選前 NCC 就有找各電視公司的主管開會，也要求特別對過去為人所詬病的灌票問題，期許各台嚴陣以對。基本上，年代新聞台的定位很清楚，我們對同仁的要求就是據實以報、不搶時間。

過去有的電視台會全面灌票，甚至認為票數灌下去就會有人看，就會衝高收視率，這次總統選舉蔡英文拿到 817 萬票，如果灌個 300 萬票也是安全的，這種心態在本公司是沒有的，也是我們特別恪守的專業分際。

【會議結論】

主席嚴智徑執副：

這次 NCC 找來這四個團體，無論是它們主動參與或是 NCC 委託他們，這代表社會一個監督力量，對這類的灌票行為表達關切。謝謝各位委員的指導，剛才委員提到的組織架構，我們一些相對的證明動作，這次有做就提出來，以後至少更刻意、精確地做。相對地，也避免外界用比較有色的眼光或已經有成見的態度來面對新聞媒體，媒體的專業主要還是要靠自我要求，這也是年代新聞的承諾。